



GESVES

info



© F. Gillain

SIEF – Inauguration – 18 mars 2012

Bulletin
communal
n°76

Mai
2012





FUNÉRAILLES

Thierry CALS

Funérariums :

Andenne - Gesves - Ohey - Sclayn

Assistance funéraire 7J/7 24h/24



FUNÉRARIUM & BUREAU

Chaussée de Ciney 350 - 5300 COUTISSE/ANDENNE

085 61 14 39

Total Mazout Ultra.
Le mazout malin.

- Réduction de votre consommation jusqu'à 7%
- Augmentation de la fiabilité et de la longévité de votre installation de chauffage
- Réduction des émissions de CO₂

Commandez maintenant !
Nous sommes à votre disposition :
ETS BOTTON H.
Chaussée de Marche, 5 - 5330 Assesse
Tél : 083/655099
info@botton.be www.mazout-botton.be

Bonbonnes de gaz ménager TOTAL GAZ

PAULET PNEUS **point S** **CENTRE AUTO**

Magasin - Pièces - Accessoires
Rue de Brionsart 15 - 5340 GESVES
(Anciennement GESVES AUTO)
0477/89 28 85

Week-end Portes Ouvertes 2 et 3 juin 2012

Diverses animations
Présence de la VERTIGO Gillet
Show-room avec configuration jantes

- ☞ Pneus + Géométrie
- ☞ Entretien
- ☞ Freins
- ☞ Amortisseurs
- ☞ Échappements
- ☞ Batteries
- ☞ Airco

Vente **Achat** **Location** **Expertise**

NOUS RECHERCHONS DES BIENS DANS VOTRE REGION



Les **Viviers**
PROPERTIES



Directeur
Nicolas Simon - 0493/09.99.99

www.lesviviers.be

Propriétés de charme et de caractère en Belgique

info@lesviviers.be

Editorial



Discours du Bourgmestre José PAULET à l'occasion de l'ouverture du Salon des Indépendants et de l'Emploi/Formation des 17 et 18 mars 2012

Avant toute chose, je tiens à excuser l'absence de Madame Sabine LARUELLE, Ministre Fédérale des Classes Moyennes, des PME, des Indépendants et de l'Agriculture, retenue qu'elle est pour des raisons privées.

Merci à Madame Eliane TILLIEUX, Ministre Régionale Wallonne de la Santé, de l'action sociale et de l'égalité des chances ainsi qu'à Monsieur Luc DELIRE, Député provincial en charge des Finances.

Merci également à tous les participants, les invités et les visiteurs, mais aussi à Madame Christine SNEPPE, agent ADL, à l'équipe de M. Pierre ANDRE ainsi qu'à tous les agents communaux qui ont prêté leur concours à la réussite de notre 4^{ème} Salon des Indépendants et de l'Emploi/Formation qui cette année met à l'honneur « Le bien-être ».

J'aurais dû commencer par là mais je souhaitais vraiment adresser un merci tout particulier à la Province et à son Collège provincial ainsi qu'à la direction de l'EPEEG représentée ici par Madame Anne DUCHENE, récemment installée à la tête de l'école.

Comme j'aime à le dire quand je cite GESVES, à savoir qu'une commune qui investit est une commune qui grandit, eh bien, un salon qui investit est un salon qui grandit grâce à l'investissement de l'ADL en temps et en initiatives.

Pourquoi avoir organisé ce salon à Gesves ?

D'abord pour le citoyen : En ces temps de crise faire appel aux services de sociétés et d'indépendants locaux, à des gens de chez nous, présente beaucoup d'avantages.

Ensuite, pour les entreprises et les indépendants Gesvois : Notre commune regorge d'une multitude d'entreprises et d'indépendants compétents, sérieux et compétitifs capables d'offrir des services toujours plus diversifiés mais souvent peu connus par les Gesvois eux-mêmes.

Les responsables de l'ADL ont recensé plus de 400 entreprises, indépendants, professions libérales et associations sur notre territoire communal : c'est beaucoup et c'est bien.

Avec l'organisation de ce « Salon des Indépendants et de l'Emploi/Formation », la volonté du Collège Communal est toujours de les faire découvrir à la population gesvoise et ce via des rencontres directes et centralisées comme l'est notre salon.

En 4 titres, comme j'en ai pris l'habitude, et avant de développer le salon 2012, je dirai en guise de message :

1. Osez acheter à Gesves
2. Osez entreprendre à Gesves
3. Osez travailler et engager à Gesves
4. Osez participer, comme vous le faites, très nombreux aujourd'hui.

Mais revenons en détails sur notre salon 2012.

1. D'abord cette année, le SIEF s'est doté d'un cadre prestigieux. Le Grand Manège de l'Ecole Provinciale d'Elevage et d'Equitation ouvre ses portes au public permettant ainsi de compter 68 participants ! (près du double de la première édition). Nous sommes convaincus que les visiteurs seront séduits par ce magnifique espace et qu'ils viendront en grand nombre (+/- 600 visiteurs en 2011).

2. Je l'ai dit « Le bien-être » est à l'honneur cette année. Les acteurs de ce secteur, ils sont 18 exposants, vous présenteront leurs talents ! Vous serez choyés, dorlotés, informés sur tout ce qui est disponible à Gesves dans ce domaine particulier.

3. Faire connaître les entrepreneurs gesvois. Bien connaître sa commune c'est aussi connaître les produits et services mis à la disposition de tous sur l'entité. Ce sera le lieu de rencontre idéal avec de futurs clients, en vue de développer une économie de proximité. Tout au long de l'après-midi de dimanche, un animateur présentera les indépendants ainsi que les produits ou services qu'ils mettent à disposition des gesvois. Ils sont 40 exposants.

4. L'encadrement. Encourager et accompagner l'entreprise depuis sa création : ils sont 10 exposants.

SOMMAIRE Gesves Info 76

Edito	3
Comptes-rendus des Conseils communaux	4
Travaux – Service voirie	7
Billet du 1er échevin	8
Travaux Service	8
Bâtiments	8
Service Entretien	8
Tropée communal du mérite	9
Concours de façades fleuries	9
Salon des indépendants et de l'emploi/Formation	10
Sécurité – Arbres menaçants	10
Cérémonie du 8 mai	12
Oxfam Trailwalker	12
Culture, enseignement, tourisme	12
Activités pour les enfants	12
Village ouvert et fleuri	14
Conseil communal des enfants	14
A la découverte des institutions	15
Biodibap'	15
Projet saumons	16
Un carnaval récréatif	16
Plaine de vacances 2012	16
La Fête de mai	18
CPAS - Service de réinsertion - Journées	18
Portes ouvertes	18
Service environnement & agriculture	18
Service population	19
Gal pays des tiges et chavées	20
Une belle après-midi au verger avec le GAL	20
Potager bio	20
Week-end GAL	20
Projet filière équine	21
Arville 2012	21



Chacun aura la possibilité de s'informer sur les aides, l'accompagnement, les services mis à leur disposition dans le cadre de l'entrepreneuriat : quels sont les risques couverts, comment garantir une pension valable, où trouver de l'aide pour gérer une interruption pour maladie, une faillite ou la fin des activités ?

5. Emploi – Formation

L'Agence Locale pour l'Emploi de Gesves, la Mirena, l'AWIPH, le Syndicat des Indépendants, des spécialistes en couverture de soins de santé et constitution de pension, un guichet d'entreprise, la formation d'agents pénitentiaires, d'agents qualifiés dans le métier du cheval, le coaching d'entreprise et autres représentants de l'aide et du conseil aux indépendants seront à votre écoute.

6. Une soirée privilège pour se rencontrer, vous rencontrer.

Cette soirée privilège vous offre à vous et à deux de vos clients privilégiés l'occasion de participer à l'inauguration du salon. Avant de prendre le verre de l'amitié et d'échanger en toute convivialité, en mon nom et en celui du Collège et du Conseil Communal, je déclare ouvert le 4ème Salon des Indépendants et de l'Emploi/Formation de Gesves et je demanderai à Madame la Ministre ainsi qu'à Monsieur le Député de couper avec moi le ruban symbolique incontournable en pareille circonstance.

José PAULET,
Bourgmestre en charge des PME

COMPTES-RENDUS DES CONSEILS COMMUNAUX

GESVES info

Conseil communal du 21 décembre 2011

TRAVAUX D'AMÉNAGEMENT ET D'ACCÈS À L'ÉTAGE DU BÂTIMENT COMMUNAL DE LA POLICE

A l'unanimité des membres présents, le Conseil communal décide :

- de faire réaliser par les services communaux les travaux d'aménagement et d'accès à l'étage du bâtiment communal de la Police ;
- d'approuver l'achat des fournitures relatives à ces travaux pour un montant de 10.000€ et le cahier spécial des charges pour ce marché.

TRAVAUX D'ÉCONOMIE D'ÉNERGIE- HALL DES SPORTS

A l'unanimité des membres présents, le Conseil communal décide :

- de réaliser les travaux d'amélioration énergétique pour le hall des sports tels que proposés par l'auteur de projet pour un montant de 185.370,79€ TVAC
- d'approuver le cahier spécial des charges proposé scindant en deux lots les travaux :

Lot1 : isolation et menuiserie extérieures
Lot2 : chaudière et ventilation

TRAVAUX D'AMÉNAGEMENT D'UN LOCAL ANNEXE À LA BIBLIOTHÈQUE COMMUNALE

A l'unanimité des membres présents, le Conseil communal décide :

- d'approuver la réalisation des travaux d'aménagement d'une salle de lecture à la bibliothèque communale par le Service technique des Bâtiments ;
- d'acquérir les matériaux nécessaires à ces travaux pour un montant de 6.000€ et d'arrêter le cahier spécial des charges pour le marché de fournitures.

PATRIMOINE - PLAN DU LOGEMENT 2012-2013 - ACHAT DE L'IMMEUBLE SIS RUE DE COURRIÈRE 28 A À FAULX-LES TOMBES

Après en avoir délibéré, par 16 voix pour, 0 voix contre, et 1 abstention, le Conseil communal décide d'acheter l'immeuble sis rue de Courrière 28 A à 5340 Faulx-les Tombes, cadastré Section E n°s 420 K et 419 h, à Monsieur Bournonville pour le prix de 290.000€.

PATRIMOINE - ACHAT DU GARAGE HAVELANGE

Après en avoir délibéré, par 16 voix pour, 0 voix contre, et 1 abstention, le Conseil communal décide :

- de marquer son accord de principe sur l'achat de ce bien ;
- de charger le Comité d'Acquisition d'Immeubles de Namur de réaliser l'estimation vénale de ce bien ;
- d'autoriser le Collège communal à signer une convention d'achat préalable à l'acte authentique, dès réception de l'estimation par

le C.A.I. et pour autant que celle-ci soit supérieure ou égale au prix demandé.

PATRIMOINE - VENTE DE PATRIMOINE DÉCLASSÉ

A l'unanimité des membres présents, le Conseil communal décide de vendre au plus offrant le matériel communal déclassé et d'avaliser les ventes, par reprise, tel que négocié lors de l'achat du nouveau matériel.

BUDGET 2012 DE L'ASBL SYNDICAT D'INITIATIVE DE GESVES ET DOTATION

Après en avoir délibéré, par 13 voix pour, 0 voix contre, et 4 abstentions, le Conseil communal approuve le budget 2012 de l'Asbl Syndicat d'Initiative de Gesves tel que présenté et décide de lui allouer une dotation de 10.000€ pour assurer l'équilibre du budget 2012.

FINANCES - BUDGET ORDINAIRE 2012

Après en avoir délibéré, par 12 voix pour, 3 voix contre et 2 abstentions, le Conseil communal arrête comme suit le budget communal – Exercice 2012 – Service Ordinaire

	EXERCICE PROPRE	EXERCICE ANTERIEUR	PRELEVEMENT	RESULTATS GENERAUX
RECETTES	6.784.087,30 €	189.724,04 €	0	6.973.811,34 €
DEPENSES	6.774.455,04 €	136.166,59 €	0	6.910.621,63 €
BONI	9.632,56 €	53.557,45 €		63.189,71 €

FINANCES - BUDGET EXTRAORDINAIRE 2012

Après en avoir délibéré, par 12 voix pour, 4 voix contre et 1 abstention, le Conseil communal arrête le budget communal – Exercice 2012 – Service Extraordinaire – en équilibre au montant de 11.513.018€.

FINANCES - SUBSIDES UREBA - CONVENTION CRAC

A l'unanimité des membres présents, le Conseil communal décide de conclure la convention de prise en charge par le CRAC d'un emprunt de 212.901,66€ destiné à couvrir la subvention de la Région Wallonne dans le financement des travaux UREBA

- Maison communale - isolation combles et remplacement châssis : 61.836,66€
- Hall des sports – Placement de panneaux solaires thermiques : 19.548€
- Hall des sports – Isolation et amélioration des installations de chauffage : 131.517€

HOORELBEKE Patrick

40
ANS

ENTREPRENEUR
enregistré en bâtiment

Gros oeuvre
Chape carrelage
Rénovation
Aménagement extérieur
Devis gratuit



D
E
X
P
E
R
I
E
N
C
E

Rue Tour de Muache 31
5340 Haltinne

TEL
GSM

085 84 10 20
0478 70 77 67

MARC TREMBLEZ

Installation - Entretien et dépannage toutes marques

■ Chauffage central

■ Agréation
panneaux solaires

■ Plomberie

■ Chaudière Buderus

■ Possibilité de voir
fonctionner une
installation solaire
chez votre
installateur



Rue Petite 25 - 5340 GESVES

Tél. 083 67 74 67 · GSM 0474 60 84 83



Olivier
TITEUX
HAMOIS

gsm : 0477 / 345 813
Tél/fax 083 / 212 372



SPECIALISTE
ARDOISES
NATURELLES

Isolation
Aménagement grenier
Tubage cheminée
Ramonage



Espace Beauté

www.ebba.be

Nouveau soin amincissant : le **technisPA**
Pour mincir mieux et plus vite !
3 actions simultanées en 1 seul soin : lipo-aspiration,
ionisation et stimulation.
Résultats visibles dès la première séance !

8 rue de la gare
5330 Assesse
083 65 54 54
info@ebba.be

Du mardi au vendredi
de 9h à 18h
Le samedi de 9h à 15h
Nocturne le jeudi



Ets DUMONT

BRICOLAGE

Rue Les Fonds 25 - 5340 Gesves 083 67 71 35

Regifo
Edition

Nous recherchons des
délégués commerciaux
indépendants (H/F)

Contact : sprl Regifo Editions Tél : 071/74 01 37 info@regifo.be de 8h30 à 17h30

EMPLOIS VACANTS AU CADRE - OUVERTURES SUPPLÉMENTAIRES AU PERSONNEL CONTRACTUEL EN FONCTION.

Après en avoir délibéré, par 13 voix pour, 3 voix contre et 1 abstention, le Conseil communal décide :

- d'ouvrir un poste vacant supplémentaire au cadre statutaire administratif : agent de niveau 2 - employé d'administration D4 et de pourvoir sans délai à ce poste, en recourant à la réserve de recrutement qui sera constituée à l'issue du vote à huis clos pour la nomination aux 2 postes d'employé d'administration D4 ouverts en séance du 16/12/2009 ;

- d'ouvrir 4 postes vacants supplémentaires au cadre statutaire ouvrier (3 postes de niveau D - ouvrier et un poste de niveau E - technicienne de surface) ;

- de soumettre aux instances de concertation et négociation la proposition de modification du cadre statutaire ouvrier par l'ajout d'un second poste de technicienne de surface - niveau E ;

- de soumettre aux instances de concertation et négociation les modalités de nomination à ces postes, à voter lors d'une prochaine séance du Conseil communal, en suivant les directives suivantes :

- 3 postes sont destinés au personnel contractuel ouvrier ;
- 2 postes sont destinés au personnel contractuel d'entretien (techniciennes de surface) : 1 pour le personnel des écoles et un

pour le personnel d'un autre service.

CPAS - BUDGET - MODIFICATION BUDGÉTAIRE N°2 À L'EXTRAORDINAIRE

Après en avoir délibéré, par 16 voix pour, 0 voix contre et 1 abstention, le Conseil communal décide d'approuver la décision du Conseil de l'action sociale du 28/11/2011 arrêtant la modification budgétaire n°2 relative au budget extraordinaire 2011 du CPAS.

PROGRAMME TRIENNAL D'INVESTISSEMENT 2010-2012 : MODIFICATION - REPORT D'INVESTISSEMENT EN 2012 POUR LES TRAVAUX D'ÉGOUTTAGE ET DE RÉFECTION RUE DE LA SAPINIÈRE À GESVES

Après en avoir délibéré, par 16 voix pour, 0 voix contre et 1 abstention, le Conseil communal décide de modifier le programme triennal d'investissement 2010-2012 et de reporter les «travaux d'égouttage et de réfection de la rue de la Sapinière (Gesves)» en 2012, suivant le tableau ci-dessous ;

1	Egouttage et réfection rue de la Sapinière à Gesves	420.287€	66.150 €	303.934€
2	Réfection et égouttage rue Fond du Hainaut à Faulx-les-Tombes	246.961€	121.960€	-

Conseil communal du 1^{er} février 2012

ENVIRONNEMENT - PASSAGE DE LA BOUCLE B DU GAL PAYS DES TIGES ET CHAVÉES AU SEIN DU BOIS DE GESVES

A l'unanimité des membres présents, le Conseil communal décide :

- de prendre une option transitoire afin de permettre à la Boucle B du GAL de passer à travers le Bois de Gesves, et ce durant toutes les tractations inhérentes à l'échange de parcelles boisées avec les FUNDP ;

- de permettre au GAL Pays des tiges et chavées d'emprunter, durant la durée précitée (sous réserve de l'avis de la DNF), le chemin des chasseurs, moyennant la diminution du loyer du droit de chasse à concurrence de 5% pour la période concernée.

ENVIRONNEMENT - RÈGLEMENT «LUTTE CONTRE LES PLANTES INVASIVES»

A l'unanimité des membres présents, le Conseil communal décide d'arrêter le Règlement portant sur la «Lutte contre les plantes invasives».

FICHE PROJET 1.12 DU PCDR - AMENAGEMENT DE LA PLACE DE FAULX-LES TOMBES 3^e CONVENTION D.R.

Après en avoir délibéré, par 14 voix pour, 0 voix contre et 3 abstentions, le Conseil communal décide :

- d'introduire auprès du Ministre du Développement Rural une demande de 3^{ème} convention du PCDR concernant l'aménagement de la place de Faulx-Les Tombes, conformément aux priorités retenues antérieurement par le Conseil communal et tel que proposé par le BEP ;

- de solliciter une révision de l'enveloppe budgétaire arrêtée au PCDR en 2006 en la portant à 322.261,72€ ;

- de charger le collège communal de la procédure et l'organisation d'une réunion préalable avec la FRW et le pouvoir subsidiant.

REPLACEMENT DE LA DOUBLE PORTE D'ACCES À LA COUR DE RECREATION DE L'ECOLE DE LA CROISSETTE À SORÉE : CAHIER SPÉCIAL DES CHARGES

A l'unanimité des membres présents, le Conseil communal décide de remplacer la double porte d'accès à la cour de récréation de l'école de la Croisette à Sorée, dont le coût est estimé à 4.840€ TVAC (21%).

DEGATS D'HIVER 2008-2009 - RÉFECTION RUE LÉON PIRSOU À HALTINNE : AVENANT N° 1(BIS) ANNULE ET REMPLACE L'AVENANT N° 1

A l'unanimité des membres présents, le Conseil communal décide de reconsidérer les travaux prévus dans l'avenant n° 1 et d'approuver l'avenant n° 1(bis) au marché de travaux de réparation des dégâts d'hiver 2008-2009 pour un montant de 19.717,65€ TVAC.

MARCHÉ DE TRAVAUX D'ISOLATION AU BÂTIMENT PICHELOTTE. AVENANT N°1

A l'unanimité des membres présents, le Conseil communal décide d'approuver l'avenant n°1 au marché de travaux d'isolation extérieure de la partie centrale et de l'aile droite du bâtiment de la Pichelotte présenté par les Ets Picard, au montant de 37.750,51€ TVAC, tel qu'approuvé par l'auteur de projet.

FINANCES - BUDGET 2011 - MODIFICATIONS BUDGÉTAIRES N° 3 - AVIS DE LA TUTELLE

Le Conseil communal prend connaissance de la décision du Conseil provincial de Namur :

- réformant la modification budgétaire n° 3 - Service Ordinaire - portant le résultat à l'exercice propre à 7.455,56€ et le résultat global à 189.724,04€;

- approuvant la modification budgétaire n° 3 - Service Extraordinaire au montant de 13.325.495,53€

FINANCES - MARCHÉ D'EMPRUNTS DESTINÉS AU FINANCEMENT DES DÉPENSES INSCRITES AU BUDGET EXTRAORDINAIRE 2012 ET ANTÉRIEUR

Après en avoir délibéré, par 13 voix pour, 0 voix contre et 4 abstentions, le Conseil communal décide de contracter les emprunts relatifs aux investissements susvisés pour un montant de 5.267.440,00€ dans le respect de la législation sur les marchés publics.

FABRIQUE D'ÉGLISE DE SORÉE - COMPTE 2010

A l'unanimité des membres présents, le Conseil communal décide d'approuver le compte de l'exercice 2010 de la Fabrique d'Eglise de Sorée tel que présenté sous réserve de l'avis de l'Autorité de Tutelle.

EGLISE PROTESTANTE D'ANDENNE - BUDGET 2010

A l'unanimité des membres présents, le Conseil communal décide d'émettre un avis favorable sur le budget 2010 de l'Eglise protestante de Seilles.

TAXES - EXERCICES 2013 - APPROBATIONS ET DÉCISIONS DE L'AUTORITÉ DE TUTELLE – INFORMATION

Le Conseil communal prend connaissance des décisions de la Cellule fiscalité de la Direction de la Tutelle Financière sur les Pouvoirs Locaux qui a examiné et rendues pleinement exécutoires les délibérations du Conseil communal du 10 novembre 2011 et après en avoir délibéré, par 12 voix pour, 0 voix contre et 5 abstentions et décide de reconsidérer les décisions prises par le Conseil du 10 novembre 2011 en ce qui concerne :

1. la délivrance de documents
2. la délivrance de renseignements en matière d'urbanisme
3. l'enlèvement des versages sauvages.

RÈGLEMENT-TAXE SUR LES VERSAGES SAUVAGES - EXERCICE 2013

Après en avoir délibéré, par 12 voix pour, 0 voix contre et 5 abstentions, le Conseil communal décide d'arrêter le règlement proposé par le Collège Communal.

RÈGLEMENT-TAXE SUR LA DÉLIVRANCE DES DOCUMENTS ET DES RENSEIGNEMENTS EN MATIÈRE D'URBANISME – EXERCICE 2013

Après en avoir délibéré, par 12 voix pour, 0 voix contre et 5 abstentions, le Conseil communal décide d'arrêter les

règlements proposés par le Collège Communal.

ADHÉSION AU 4^{ÈME} MARCHÉ RELATIF AU GROUPEMENT DES ACHATS D'ÉLECTRICITÉ ET DE GAZ PAR LE BIAIS DE LA CENTRALE DE MARCHÉS IDEFIN

A l'unanimité des membres présents, le Conseil communal décide de ratifier la décision prise par le Collège communal du 23 janvier 2012, tout en rappelant à l'Intercommunale IDEFIN, la volonté de notre commune de bénéficier d'une électricité 100% verte.

Le bourgmestre président n'ayant pas reçu le protocole d'accord signé par les instances syndicales, propose à l'assemblée de reporter l'étude des quatre points suivants:

1. VALORISATION DES COMPÉTENCES DANS LE CADRE DU PACTE POUR UNE FONCTION PUBLIQUE LOCALE ET PROVINCIALE SOLIDE ET SOLIDAIRE - ADAPTATION DES STATUTS ET DISPOSITIONS APPLICABLES AU PERSONNEL CONTRACTUEL.
2. MODIFICATION DU CADRE STATUTAIRE DU PERSONNEL OUVRIER - AJOUT DE 3 EMPLOIS DE TECHNICIENNE DE SURFACE ECHELLES E (1) & D (2).
3. RECRUTEMENTS STATUTAIRES - PERSONNEL OUVRIER - PROCÉDURES.
4. RECRUTEMENT D'UN BRIGADIER PAR PROMOTION.

LES ARSOUILLES - RENOUELEMENT DE LA CONVENTION «COMMUNE DE GESVES/SAEC LES ARSOUILLES ASBL»

A l'unanimité des membres présents, le Conseil communal décide d'approuver la convention proposée par l'Asbl Les Arsouilles.

TRAVAUX – SERVICE VOIRIE

GESVES info

220 km de routes communales sillonnent la commune de Gesves. Pour ce faire, notre service technique doit bénéficier d'un matériel adéquat permettant d'entretenir ces routes, accotements, fossés et, en hiver rendre ces routes accessibles à la circulation. C'est la raison pour laquelle nous devons renouveler le matériel largement amorti. Ci-dessous, les photos d'une partie de ce matériel.



Nouveau camion Mercedès équipé d'une nouvelle épandeuse avec lame de déneigement



Camion Unimog équipé d'une nouvelle trémie + lame de déneigement



Nouvelles camionnettes pour les services Voirie et Parcs et Jardins



Nouvelle remorque du service Voirie destinée à transporter le rouleau et le tracteur tondeuse



Réfection du pont de la rue Léon Pirsoul

Daniel CARPENTIER,
Echevin de la Population, de
l'Etat civil, des Travaux – Voirie et
des Cimetières
0472/330.840



LE SERVICE TRAVAUX «BÂTIMENTS COMMUNAUX»

La Commune de GESVES est une commune qui bouge.... Voici quelques réalisations concrètes en cours de construction :



1. Remplacement des menuiseries extérieures au bâtiment d'accueil des Grottes de Goyet.

2. Annexe à la bibliothèque

3. Les travaux de la maison de l'entité et de la crèche de Faulx-Les Tombes avancent bien

LE SERVICE D'ENTRETIEN DES BÂTIMENTS COMMUNAUX

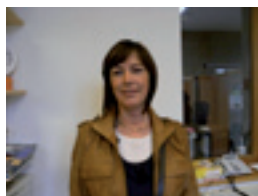
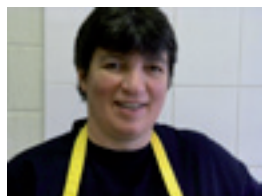
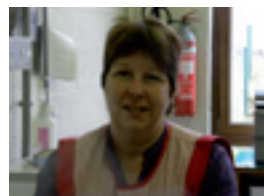
Dans le Gesves Info précédent, nous avons relaté l'importance des missions des membres du personnel technique «bâtiments communaux».

Aujourd'hui, je voudrais également citer le personnel d'entretien qui, au quotidien, assure le nettoyage de l'ensemble des locaux communaux repris ci-après :

- La maison communale
- La salle des fêtes de Gesves
- Les bureaux de la Police
- Le hall des sports
- La maison de la musique
- Le complexe de la Pichelotte : les bureaux du CPAS, le GAL, l'ALE, l'ADL, la bibliothèque communale, l'espace public numérique
- Le complexe de l'école communale de l'Envol à Faulx-Les Tombes
- L'école communale «La Croisette» à Sorée, etc.

Ecole de l'Envol à Faulx-Les Tombes :

Jacqueline LOMBA, Dominique MEURISSE, Vinciane BABYLAS, Marcelline KIZIBA et Christelle LOUIS



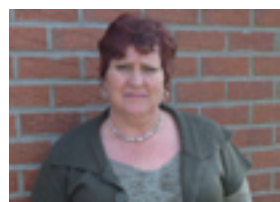
Ecole communale «La Croisette» à Sorée :

Isabelle SAMAIN



Bureaux de l'administration communale et autres bâtiments cités ci-dessus :

Emmanuella HOORELBEKE, Maryline RENIER, Joëlle HAUMONT, Anita CRUCILLA et Carine ELOY (CPAS).



En plus de l'entretien de l'ensemble des bâtiments communaux, le personnel assure le service

José PAULET
En charge du personnel



Francis COLLOT
1er Echevin et Echevin des travaux «bâtiments»
0476/289.493

TROPHÉE COMMUNAL DU MÉRITE

La Commission du Trophée communal du Mérite s'est réunie le 28 février afin de désigner le lauréat de l'année 2011.

N'ayant reçu aucune candidature officielle, et vu qu'aucun lauréat n'a été désigné en 2010, il a été décidé de remettre 2 Trophées :

Le 1^{er} Trophée est attribué à Monsieur **Pol Nigot** pour son palmarès en qualité d'acteur du théâtre wallon, tant au sein de la troupe de Théâtre de Faulx-Les Tombes, qu'au sein de la Compagnie Tine Briac de Namur, et qui, récemment, fût désigné meilleur acteur lors du 21^{ème} Festival de Théâtre Wallon à Ciney.

Le 2^{ème} Trophée est attribué, à titre posthume, à Monsieur **Louis Boly**, Directeur Honoraire des Fanfares Royales « L'Union » de Faulx-Les Tombes.

Ces propositions furent admises à l'unanimité des membres présents de la Commission et furent acceptées à l'unanimité des membres du Conseil communal réuni en séance du 14 mars 2012.



Pol NIGOT



Louis BOLY

TROPHEE COMMUNAL DU MERITE 2012 - APPEL À CANDIDATURES

Vous êtes le responsable d'un club sportif de notre Commune et votre club s'est particulièrement distingué durant l'année sportive 2011-2012 dans divers tournois et compétitions ?

Vous pratiquez une discipline sportive et vous avez réalisé quelques exploits au cours de l'année sportive 2011-2012, que ce soit au sein d'un club sportif ou individuellement ?

Vous faites partie d'une association culturelle, sociale ou autre ayant fait une action remarquable sur le plan communal ?

Vous avez, à titre personnel, réalisé une action ou un exploit remarquable ?

Alors, envoyez une lettre de candidature pour l'attribution du Mérite Communal (année 2012),

AVANT LE 31 AOUT 2012, sous enveloppe fermée, à l'adresse suivante :

Administration communale de Gesves

A l'attention de Mr. le Président de la Commission du Mérite communal

Chaussée de Gramptinne, 112

5340 Gesves

Conditions d'acceptation des candidatures :

Le club sportif ou l'association doit avoir son siège dans la Commune ;

La personne individuelle doit être domiciliée dans la Commune ; Les candidatures doivent être accompagnées des pièces qui motivent l'acte de présentation.

Nous vous souhaitons d'ores et déjà bonne chance.

Le Président de la Commission,
Francis COLLOT - 1^{er} Echevin

13^{ÈME} ÉDITION DU CONCOURS DES FAÇADES FLEURIES

Comme les années précédentes, la Commune propose aux amoureux des jardins et des façades fleuries de participer à notre édition 2012.

Cette année, nous avons décidé d'ajouter une catégorie supplémentaire : le jardin au naturel.

Il y aura ainsi 4 catégories :

1. La plus belle façade fleurie
2. Le plus beau jardin
3. Le plus beau potager
4. Le plus beau jardin au naturel.



Nous avons la chance d'habiter dans une commune où les habitants ne ménagent pas leurs efforts pour embellir leur maison et leur jardin.

Il nous paraît donc tout naturel de poursuivre l'organisation d'un concours mettant en valeur leur créativité et leur sens de l'esthétique, dans une démarche ludique originale.

Les lauréats se verront offrir des bons d'achat auprès des partenaires fleuristes et pépiniéristes de la commune, lors de la remise des prix qui aura lieu fin septembre.

Dès à présent, vous pouvez vous inscrire auprès de Monsieur Pierre ANDRÉ, agent communal chargé de l'organisation du concours. Vous pouvez l'appeler au 083/670.342 ou 0496/503.866.

Francis COLLOT - 1^{er} Echevin - Echevin des Festivités
0476/289.493 - francis.collot@gmail.com

**LE SALON DES INDÉPENDANTS ET DE L'EMPLOI/FORMATION :
4^{ÈME} ÉDITION, 70 PARTICIPANTS DONT 18 MIS À L'HONNEUR !**

Le Dimanche 18 mars dernier, l'Agence de Développement local et la Commune de Gesves organisaient, la quatrième édition du Salon des Indépendants et de l'Emploi/Formation. Cette année, les participants ont bénéficié d'un cadre inattendu et prestigieux : le grand manège de l'Ecole Provinciale d'Elevage et d'Equitation de Gesves.



C'est le secteur du bien-être qui était à l'honneur ! Les visiteurs ont pu découvrir et tester tout ce que les acteurs de ce secteur proposent aux gesvois pour être bien...

L'entreprise est active à Gesves ! Les indépendants présents furent heureux de partager cette après-midi de contacts et de grande convivialité. Tous les avis convergent, le SIEF 2012 fut un grand cru.

Les organisateurs du salon tiennent à remercier le personnel communal qui a prêté main forte tout au long de l'événement.

Ce 4^{ème} salon était précédé d'une soirée privilège réservée aux exposants et leurs invités, aux autorités communales et aux personnalités politiques.

Le Bourgmestre, José PAULET, s'est exprimé devant les presque 200 personnes assemblées. Il a avant toute chose tenu à excuser l'absence de Madame Sabine LARUELLE, Ministre Fédérale des Classes Moyennes, des PME, des Indépendants et de l'Agriculture, retenue pour des raisons privées. Il a remercié Madame Eliane TILLIEUX, Ministre Régionale Wallonne de la Santé, de l'action sociale et de l'égalité des chances ainsi que Monsieur Luc DELIRE, Député provincial en charge des Finances pour leur présence.

Le Bourgmestre a ensuite adressé ses plus vifs remerciements à la Province et à son Collège provincial ainsi qu'à la direction de l'EPEEG représentée ici par Madame Anne DUCHENE, récemment installée à la tête de l'école.

Comme il aime à le dire quand il cite GESVES : une commune qui investit est une commune qui grandit et un salon qui investit est un salon qui grandit grâce à l'investissement de l'ADL en temps et en initiatives.

Faire connaître les entrepreneurs et indépendants gesvois, encourager et accompagner les jeunes entreprises, développer l'aspect communication, collaborer étroitement avec l'A.L.E., la MIRENA, les coaches professionnels, c'est tous ensemble que nous devons ainsi œuvrer pour résoudre les préoccupations du monde économique local.

Soyez fiers de votre commune :

1. Osez acheter à Gesves
2. Osez entreprendre à Gesves
3. Osez travailler et engager à Gesves
4. Osez participer, comme vous le faites, très nombreux aujourd'hui.

Le discours du Bourgmestre s'est clôturé par l'inauguration officielle du salon. Madame Eliane TILLIEUX Ministre en charge de la Santé, de l'Action sociale et de l'Egalité des chances nous a fait l'honneur de couper le ruban d'ouverture, également très applaudie.



José PAULET,
Bourgmestre

**SECURITE
Arbres menaçants ! DANGER !**

La moindre petite tempête risque de voir certains arbres, situés en bordure de voirie, s'abattre avec toutes les conséquences que cela pourrait entraîner.

Les services en charge de l'entretien des bois communaux ont été avertis et veillent à limiter de tels risques pour autant que possible.

Je demande dès lors également à tous les propriétaires de bois se trouvant tant en bordure de voiries communales, régionales que provinciales de notre territoire d'en faire autant pour leurs propriétés. A titre préventif et pour un maximum de sécurité, je ne manquerai pas de leur faire part de tout constat allant dans ce sens et me signalé par les services communaux ou tout autre quidam.

José PAULET,
Votre Bourgmestre en charge de la sécurité



réinventons /
la banque et l'assurance

- Placements
- Epargne
- Service bancaire
- Prêts et financements
- Toutes assurances, toutes compagnies



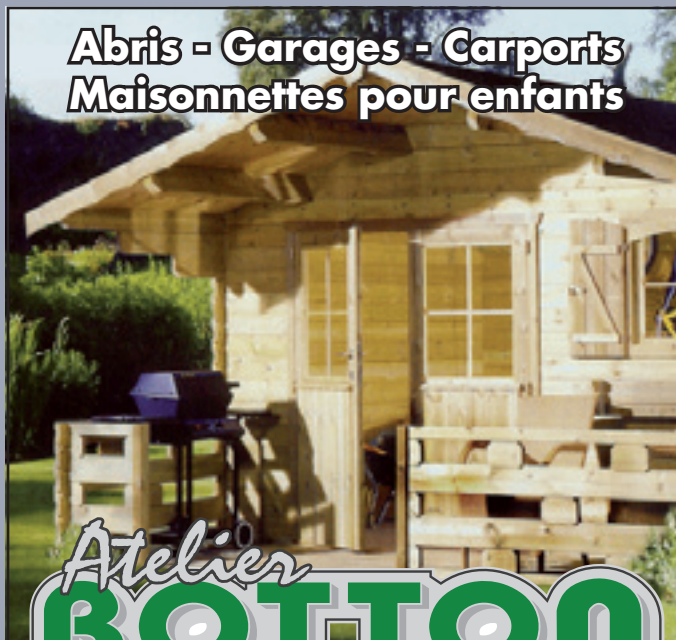
Bureau Somville-Melot



Rue de Gesves, 181 - 5350 OHEY
Tél : 085 61 21 40 Fax : 085 61 25 26
E-mail : somville.melot@portima.be
FSMA : 12823 A-cB N° entr. 0657.477.777
www.somville-melot.be

Horaires : Lundi et vendredi 9h - 12h, 13h30 - 18h, mardi, mercredi, jeudi, 9h-12h, 13h30-16h, samedi 9h30-12h (sauf congés scolaires) + sur rdv.

**Abris - Garages - Carports
Maisonnettes pour enfants**



Atelier
BOTTON

Frères SPRL

Chaussée de Marche, 5 - 5330 ASSESSE
Tél. 083 65 50 99 - www.botton.be



Vaste gamme de Baby-foot visible
dans notre magasin

Promotions sur les modèles de stock



Deco Styles
Peinture - Décoration
Revêtement sol et mur
Pose et entretien de parquet

Léonet Johan

Le Bois Planté 27
5340 Faulx-les-Tombes

0479/82.50.49
081/41.23.12
leonetjohan@live.be

Peinture intérieur et extérieur
Peinture décorative

Pompes funèbres

LUC PTERSON



Organisation complète de funérailles.
Deux funerariums à votre disposition.

Rue Frère Orban, 3
5300 Andenne
085/84 56 44

Place Roi Baudouin, 101
5350 Ohey
085/61 14 24

Maucourant M. MENUISIER - EBENISTE

FABRICATION SUR MESURE - ESCALIERS - PORTES - CUISINES - PLACARDS ET DRESSINGS - POSE DE
PARQUETS CHASSIS BOIS-ANCIENS, PVC ET ALU

www.menuiserie-maucourant.be

40, Rue du Chaudis
5340 Gesves

083 68.91.88
0477 39.44.92

Cérémonie commémorative du 8 mai
Eglise de Faulx-Les Tombes

A l'occasion de la **commémoration de la cérémonie du 8 mai**, les autorités communales procéderont dès **11 heures** à la levée des couleurs et au dépôt d'une gerbe
au monument aux morts de l'Eglise de Faulx-Les Tombes.

Cette cérémonie sera rehaussée de la présence des représentants et porte-drapeau des associations patriotiques.

Oxfam Trailwalker 2012, un beau défi à ne pas manquer!

Oxfam Trailwalker est une marche de 100km à accomplir par équipe de quatre en moins de 30h. La cinquième édition belge de l'aventure se déroulera les samedi 25 et dimanche 26 août 2012 dans le magnifique cadre des Hautes Fagnes, une des régions naturelles les mieux préservées de Belgique.

La raison d'être de l'Oxfam Trailwalker est la solidarité avec le Sud. Chaque équipe s'engage à récolter un montant de minimum 1.500 € au profit des projets d'Oxfam-Solidarité.

Pour se préparer à ce fameux défi, les organisateurs proposent une série d'entraînements et de rencontres tout au long de l'année. De cette façon, des liens se créent entre les marcheurs, les supporteurs, les équipes et les bénévoles.

Depuis 2008, des équipes de la province de Namur y prennent part chaque année. Et en 2012, une incroyable équipe de Gesves s'est laissée séduire par le défi. Il s'agit de l'équipe des « Walk4u ».

Alors, n'hésitez pas une seconde, lancez-vous dans cette aventure folle! Montez une équipe de marcheurs, entourez-vous d'une équipe de supporteurs, parcourez ensemble les 100km dans une ambiance inoubliable.

Si vous voulez en savoir plus, surfez sur www.oxfamtrailwalker.be

Votre contact: Anne-Sophie Damster - anne-sophie@oxfamtrailwalker.be - 0475/40.61.53



CULTURE, ENSEIGNEMENT, JEUNESSE ET TOURISME

GESVES info

ACTIVITÉS POUR LES ENFANTS



Activités passées

Plaine de vacances chez « Gesves EXTRA »



Durant les vacances de carnaval, l'ASBL « Gesves EXTRA » organisait une semaine d'animation. Les animateurs, Nicolas, Jehanne, Alan, Maxime, Eloïse, Clothilde et Virginie ont accueilli avec enthousiasme nos 44 petits

artistes âgés de 2,5 à 12 ans qui s'étaient donné rendez-vous au Hall des sports.

Dès le premier jour, pour leur plus grand bonheur, les enfants ont fait connaissance avec une troupe de gais lurons (clowns, jongleurs, hommes à roulettes et même une dresseuse de croco avec son CROCO).

Malheureusement, le patron du cirque, un homme sévère, en costume cravate est arrivé et il s'est fâché contre sa troupe. Il trouve qu'ils sont désordonnés, peu imaginatifs,... bref, il les trouve nuls.

Il a donc demandé aux enfants de lui créer un spectacle.

C'est ainsi que nos artistes ont incarné divers personnages (clowns, jongleurs, funambules, acrobates...). Chaque enfant a créé son costume, son maquillage et sa mise en scène.

Pour la journée de clôture, les enfants et animateurs ont invité

leurs parents et amis à venir voir leur spectacle intitulé « Le Cirque EXTRA » tout en couleur avec des numéros exceptionnels. Quel magnifique spectacle ! Un grand bravo à tous ! Durant la semaine, les enfants ont pu également bénéficier d'une sortie à la piscine.

Et celles à venir...

PLAINE DE VACANCES ETE 2012

Cette année, les activités à destination des enfants âgés de 2,5 à 12 ans organisées

par l'ASBL « Gesves EXTRA », se dérouleront

du lundi 30 juillet au vendredi 3 août
et du lundi 6 août au vendredi 10 août 2012.

Renseignements : Virginie MARCHAL

0491/36.05.78 -- gesves.extra@gmail.com

<http://www.gesves.be/pages/gesves243.asp>

Réserve de recrutement

**Vous êtes animateur breveté ? Vous êtes étudiant ?
Vous êtes enseignant, éducatrice...?**

Alors n'hésitez pas! Venez rejoindre notre équipe!

**Posez votre candidature comme animateur
de plaines de vacances à l'attention de Virginie
MARCHAL par mail à gesves.extra@gmail.com**

Pension canine du Fond des Camps

Pension toutes races
et élevage de Beauceron

 Evelyne de Lovinfosse

Drève des Arches, 19 - 5340 HAUT-BOIS (Gesves)
081/57 08 77  evelyne.de.lovinfosse@skynet.be

Visites sur rendez-vous

www.au-fond-des-camps.com



NOUVEAU À DEUX PAS DE
CHEZ VOUS!

RUE DES GRANDS CHAMPS, 3
5334 FLORÉE



Ambiance américaine conviviale et familiale

You are always welcome !

Cours de Western Riding et Natural Horsemanship

Pensions chevaux box et prairie - Stages pour enfants

Gîtes/Relais équestre - Danse country - Saloon western

0473/226.426

www.valley-ranch.be

0473/639.780

Frédéric HOLLEVOET

www.frederichollevoet.be

- Création - Aménagement
- Entretiens de jardins
- Abattage - Elagage - Désouchage
- Création et entretien de plans d'eau
- Pose de clôture
- Montage de jeux en plein air
- Terrasse en bois - Pavage



Tél/Fax : 083 678 257
GSM : 0476 710 629

Rue Brionsart 139 - 5350 OHEY



Ingrid SACRE

- Massothérapeute
- Réflexologie plantaire
- Reiki

POUR LA FÊTE DES MERES, QUELQUES IDÉES CADEAUX :

- * chèque cadeau massage
- * cosmétique bio
- * diffuseurs d'huiles essentielles

- * lampe de sel
- * carillons
- *

Rue Brionsart 139 - 5350 OHEY
www.ingridsacre.be

Magasin ouvert du lundi au jeudi de 9 à 12h
ou sur rdv simple appel au **0475/348.293**

FRUITS & LEGUMES FRAIS

Le jardin de pascal



Chaussée de Gramptinne 161 a
5340 Gesves

083 678 797

GSM 0499/271441

le_jardin_de_pascal@hotmail.com



ETHIQUABLE

Fair Trade - Fair Taste

et aussi

**Légumes et fruits
BIO**

- Nombreux produits régionaux:
Miel, pomme de terre, les cafés
Mossiat, jus de pomme naturel,
huile et vinaigrette de colza
d'Emptinne.....

Heures d'ouverture:

Le lundi de 14h00-18h30.

Du mardi au vendredi: 9h00-12h30 et 14h00-18h30.

Le samedi: 9h00-12h30 et 14h00-18h00. Le dimanche: 9h00-12h30.



**aliments bétails - engrais
charbon - sels adoucisseurs**

Rue de la Fagne 32 - 5330 ASSESSE
Tél 083 65 50 94 Fax 083 65 64 04
info@materiauxlizin.com



VILLAGE OUVERT ET FLEURI À GESVES POUR LA 2^{ÈME} FOIS

VILLAGES OUVERTS & FLEURIS

Ouvrir son jardin, accueillir un artiste ou un artisan, déambuler à travers les sentiers, rues et quartiers de Gesves, aller à la rencontre des autres villageois, c'est ce que nous vous proposons

le dimanche 24 juin 2012 de 10h à 18h.

Des habitants ont déjà décidé de s'investir dans cette journée de découvertes et de rencontres. Ils ouvriront leur jardin, feront découvrir leur talent, mais accueilleront aussi des artistes et artisans locaux : sculpteurs de pierre, aquarellistes, peintres, céramistes, fabrication de bijoux, producteur de produits du terroir, etc.

Pour tout renseignement, merci de prendre contact avec Pierre ANDRÉ (agent communal) au 0496/503866.



ECRIVAIN-PUBLIC - ACTION SAINT-VALENTIN



C'est le samedi 11 février qu'a eu lieu la désormais traditionnelle action Saint-Valentin organisée et animée par les écrivains publics locaux, Véronique CORNETTE et Patricia DUQUENOY.

Cette année, c'est la bibliothèque communale de Gesves qui a accueilli l'action soutenue par l'ASBL Lire et Ecrire en invitant les usagers de la bibliothèque à écrire sur un petit cœur ce qu'évoquait pour eux la phrase « L'amour c'est... », et ainsi former une guirlande de cœurs. Pour les plus jeunes et les adultes qui le souhaitaient, il était également possible de témoigner leur amour en créant une carte postale personnalisée.

C'était une manière très conviviale de découvrir le travail des écrivains publics, de s'informer sur les réalités de l'illettrisme et sur l'offre de formation en alphabétisation.



**Nous vous rappelons que l'écrivain public vous accueille
(en toute discrétion dans la nouvelle annexe de la bibliothèque)
les 1^{ers} et 3^{èmes} mardis du mois de 14h à 15h30.**

Le service Ecrivain public s'inscrit dans le cadre des services de proximité développés par l'asbl Caiac et ses partenaires
Pour tout renseignement : 083/65.63.36 ou www.caiac.be

CONSEIL COMMUNAL DES ENFANTS

Réunion du 31 janvier 2012

Nous avons parlé de ce qu'il fallait faire pour la journée «Développement durable» du 19 avril 2012, proposée aux enfants des classes de 5e et 6e primaires. Nous devons trouver des idées, des jeux et rédiger un courrier et une affiche pour les écoles.

Ensuite, nous avons travaillé en groupe pour préparer un dessin pour le projet «Autocollant- contrôle radar». A la fin nous avons ensemble choisi les éléments qui vont figurer sur l'autocollant. Ce dessin sera dessiné par M. Thierry COPPEE (auteur de la BD «Toto»).

Notre réunion s'est terminée vers 18h45.

L'article a été écrit par Manon MATHIEU- Conseillère.

Réunion du 14 février 2012.

La réunion a commencé vers 17h00.

Tous les conseillers doivent faire un petit «résumé» de nos projets pour les présenter aux parents le 6 mars.

Voici les idées trouvées pour le projet «Mobilité - Sécurité

routièr» :

préparation des panneaux, d'une banderole, invitation de la presse, placement des affiches, création d'un site, demande à une marque de faire de la pub pour nous et en parler à notre bourgmestre.

Projet «19 avril 2012, Journée sur le développement durable». Les affiches sont faites dans les 4 écoles. Les activités que nous allons animer lors de la journée «Développement durable»:

- Jeu n°1 : Balanza.
- Jeu n°2 : Jeux de la malle « Consomm'acteurs»
- Jeu n°3 : Matières premières «L'envers de l'assiette».

La réunion s'est terminée vers 18h45. L'article a été écrit par Arthur DENOËL- Conseiller

Réunion du mardi 6 mars 2012

Lors de cette réunion, nous avons invité Monsieur le Bourgmestre à participer à la première partie de notre séance plénière. Depuis un



certain temps, nous développons un projet de panneaux routiers visant à faire respecter les limitations de vitesse sur le territoire communal. La sécurité routière est un thème pour lequel nous voulons faire quelque chose. Nous avons trouvé un partenaire en la personne de Thierry Coppée, le dessinateur de Toto. Sur base d'un projet que nous avons créé tous ensemble, le « papa » de Toto nous a fait parvenir une première esquisse que nous avons présenté à Monsieur PAULET et à Lydia GRASSERE, notre échevine. Notre projet fut très bien accueilli. Dès lors, nous avons bon espoir de finaliser notre action pour le mois de mai de cette année.

Lors de la seconde partie de notre rencontre, nous avons préparé les activités que nous proposerons le jeudi 19 avril prochain aux élèves des 5^{ème} et 6^{ème} primaires des quatre écoles de la Commune. Nous organiserons une journée d'animation basée sur le thème du développement durable (économie d'énergie, tri des déchets, commerce équitable, etc.).

L'article a été écrit par Tom VANDERSMISSEN - Conseiller

A LA DÉCOUVERTE DES INSTITUTIONS...



L'échevinat de la jeunesse de Gesves a organisé, à l'initiative de l'échevine Lydia GRASSÈRE, un après-midi de visites à l'attention des élèves de la quatrième à la sixième primaire des quatre écoles de l'entité.

Vingt-cinq enfants, dont douze membres du Conseil communal des enfants, ont eu l'occasion de visiter le Parlement wallon et la citadelle de Namur.

La visite du parlement poursuivait l'objectif de mieux faire connaître le fonctionnement des institutions politiques, tandis que celle de la citadelle visait à promouvoir un des éléments essentiels du patrimoine namurois.

Devant le succès de l'activité, une seconde activité du même style sera organisée le mercredi 16 mai.

Pour tout renseignement à ce sujet, merci de contacter le service communal de l'Enseignement au 081/579.201.

BIODIBAP' – ECOLE COMMUNALE DE L'ENVOL

Durant les trois premiers mois de l'année 2012, les élèves de l'école de l'Envol ont eu l'occasion d'être partenaires actifs dans le cadre de la réalisation du projet BiodiBap' (projet financé par la Région wallonne visant à la promotion de la biodiversité autour des bâtiments publics).

En janvier, ce fut au tour de la thématique d'être mise à l'honneur. Suite à une activité animée par Monsieur Xavier SOHET de l'Espace Environnement, un lombricompostage fut créé sur le site de l'établissement scolaire. Dans la foulée, les poubelles des cours furent décorées afin d'amener les enfants à mieux respecter le tri sélectif des déchets. Afin de sensibiliser le grand public à la thématique développée avec les enfants, une conférence fut organisée et animée par un représentant de l'ASBL « Jean PAIN ». Durant le mois de février, le réaménagement de la mare fut pris en charge par le service communal de l'environnement. Le CRIE de Modave a alors proposé aux élèves une animation sur les secrets de cet espace humide : migration et reproduction des grenouilles et des crapauds, nécessité d'aménager de tels espaces afin d'assurer le bien-être et la pérennité des batraciens, autant d'aspects qui ont figuré au programme de la séance d'information. Parallèlement au réaménagement de la mare, les enfants ont placé des barrages à batraciens le long de deux

routes du village de Faulx-les Tombes. Un ramassage nocturne fut organisé. Précédée par la visite d'une exposition prêtée par Natagora intitulée « Regards sur les amphibiens et reptiles de Belgique », cette activité a permis aux enfants de faire traverser (et de toucher...) un nombre impressionnant de grenouilles et de crapauds.

Quant au mois de mars, il fut placé sous le signe de la nécessité d'éviter l'utilisation de pesticides chimiques pour toute activité jardinière. Grâce à l'intervention des organisateurs de la « semaine sans pesticides », les enfants ont vécu une activité leur permettant de prendre conscience de l'alternative offerte par les pesticides naturels tels que les coccinelles afin de ne plus utiliser de pesticides « artificiels » extrêmement néfastes pour la biodiversité.

Sans nul doute, ces activités permettront aux enfants de développer des compétences éco-citoyennes !

Pour plus d'infos, n'hésitez pas à visiter le blog du service communal de l'enseignement :

<http://communedegesvesjeunesse.blogspot.com/>



ECOLE COMMUNALE DE L'ENVOL - PROJET SAUMONS



Fin janvier, la classe de Bénédicte (classe de 1ère année primaire) a accueilli des œufs de saumon dans le cadre d'un projet consistant à rempoissonner le Samson.

Au nombre de 200, ils furent placés dans un aquarium situé dans l'Agora de l'école. Pendant les congés du Carnaval, les alevins sont sortis des œufs. Durant tout ce temps, les enfants ont surveillé l'évolution de leurs hôtes.

Le relâcher de ce petit monde fut réalisé le mercredi 21 mars 2012. L'aboutissement d'un beau projet favorisant le respect de la biodiversité...

Un grand bravo aux enfants de la classe de Bénédicte pour leur travail !

UN CARNAVAL RÉCRÉATIF...



A l'initiative de 2 voisines, Nadine et Christine, une nouvelle ASBL a vu le jour à Haut-Bois...

Les P'tits Anim'Haut-Bois ! A l'initiative de deux voisines, cette asbl propose aux enfants de 2,5 ans à 12 ans des activités récréatives et ludiques lors d'évènements ponctuels. C'est ainsi que le 21 février dernier, à l'occasion du Carnaval, une trentaine d'enfants se sont retrouvés à bricoler des masques...avant d'assister au spectacle de Julien le Magicien...pour finir par déguster de délicieuses crêpes !

Le programme complet des activités est disponible sur le blog :

<http://ptitsanimhb.canalblog.com/>



PLAINE DE VACANCES 2012

Il était une fois un petit royaume nommé Gesvus !



La plaine de vacances communale invite vos enfants de 2,5 ans à 15 ans à être les acteurs d'un conte. Une histoire à vivre du 2 au 27 juillet 2012 sur le site de l'administration communale.

Le roi et la reine de Gesvus, voulant marier leur fils, organisent un appel à princesses qui toutes voudront plaire au prince... (Voilà une 1^{ère} semaine qui démarre avec les fastes d'une cour royale.)

La princesse choisie suscite beaucoup de jalousie. Les prétendantes évincées font courir le bruit qu'elle a envoûté le prince car c'est une sorcière. Les mousquetaires, à la demande du roi, mènent l'enquête et découvrent qu'elle dispose effectivement d'une queue de dragon... (Une 2^{ème} semaine d'enquêtes en tout genre.)

Bien qu'aimée du prince, malgré sa différence, la princesse est mélancolique. Un chat botté se présente au château et prétend que son maître est en capacité de délivrer quiconque est victime d'un sort. (La 3^{ème} semaine se colore de magie et de respect de la différence.)

En fin de compte (ou de conte), tout est bien qui finit bien : le roi souhaite céder son trône à son fils et organise une grande fête à l'occasion de son couronnement (La 4^{ème} semaine garde une

partie du mystère : ce qui finit bien n'est pas forcément ce qui était attendu...)

Cette année encore, l'équipe des animateurs emmènera les enfants, répartis en 7 tranches d'âge, dans des activités ludico-crétivo-dynamiques laissant une place énorme à l'imaginaire, la vie en groupe et l'esprit de vacances.

Cette année encore, l'espace et le nombre d'animateurs nous obligent à limiter le nombre d'enfants à une trentaine d'enfants par équipe (Une vingtaine chez les plus petits).

Les inscriptions se feront prioritairement le samedi 12 mai 2012, à l'administration communale, dès 8h (à partir de 12h pour les non gesvois).

Les infos et documents nécessaires sont disponibles sur le site de la commune www.gesves.be et auprès de la Coordination extrascolaire située à l'administration communale (Olivier GEERKENS et Valérie HAUWAERT).

Paiement à l'inscription : Bancontact souhaité.



L'équipe d'animateurs a profité des vacances de Pâques pour peaufiner son projet d'animation et se coordonner pour accueillir au mieux chaque enfant. Nous cherchons encore quelques animateurs. La priorité est donnée aux animateurs qualifiés.

Rappel : La commune soutient financièrement tout jeune qui entre dans une démarche de formation à l'animation et qui fait son stage pratique à la plaine de vacances.

Infos : Coordination extrascolaire - Olivier GEERKENS - 0476/968.430 - olivier@coalanet.org

Lydia GRASSÈRE,
Echevine de la Culture, de l'Enseignement,
de la Jeunesse et du Tourisme
083/670.204 – 0470/433 449





BOULANGERIE PATISSERIE



TEA-ROOM



SPECIALITE: BAISERS DE GESVES

Tél:

083/677 206



145, chaussée de Gramptinne
en face de la Poste de Gesves

TERRASSEMENT
LOCATION CONTAINERS
RÉALISATION DE PISCINES
TARMAC :
AMÉNAGEMENT
PLACEMENT
MINI-STATION ÉPURATION
ÉGOUTTAGE
ETC.



Rue Bois d'Ohey, 265b

Tél./Fax 085 613 153

E-mail : serge.doet@skynet.be

5350 OHEY

Gsm : 0475 593 308

VITROPLUS S.P.R.L.

REPARÉ - REMPLACÉ

à domicile tous vitrages automobiles :

Voitures - Camionnettes - Camions

Véhicules agricoles - Engins de génie civil
et divers...

Rue de Ciney, 531 - 5350 Ohey

0496/101.894 - Fax:085/317.055

vitroplus@skynet.be

FLORILADY

VOTRE SALON PERMANENT
DES LOISIRS CRÉATIFS ET HOBBY FLORAL
COMMUNIONS - MARIAGES - NAISSANCES

Pour les «Créatrices d'Ambiance», Artistes, ...

Grand choix d'articles de loisirs créatifs

(chaque semaine «arrivage» de nouveautés)

Chaussée de Gramptinne, 114 (Place Communale)
5340 Gesves - Tél./Fax : 083 67 76 33

WWW.FLORILADY.BE

Ouvert du mardi au samedi de 9h00 à 18h30

Dimanche de 9h00 à 12h30 - Fermé le lundi



In O sens

Relaxation Aquatique Wata Watsu
Séance individuelle et en couple

Accoutumance à l'eau
pour bébés, enfants et adultes

Jean-Pierre Collin 0479/48 68 65
Rue des Boumelliers, 26
5340 Sorée

Se laisser faire tout simplement

Accès piscine privée chauffée à 35°

Matériaux de construction

Carrelages - Plastiques - Chassis - Portes - Outillage du bâtiment

BAT 2000

Bâtir - Aménager - Transformer

Pourquoi BAT 2000 ?

1° Des prix - 2° Des conditions

3° Rapidité de livraisons

Rue de Ciney - 5350 Ohey

Tél. 085 61 14 77

Fax 085 61 24 54



Mr. Bricolage

On peut compter sur lui.

le lundi de 13h30 à 18h30. Du mardi au
samedi de 8h45 à 12h30 et de 13h30 à
18h30. Le dimanche de 9h00 à 12h30.

OHEY Rue de Huy, 168b
tél. 085/23.28.51

La blanchisserie du Samson et les Compagnons du Samson

Ont le plaisir de vous inviter à leur traditionnelle

Journée Portes ouvertes

Le 17 juin 2012 à partir de 11h

Animation musicale, fanfare,
repas et jeux vous seront proposés

A cette occasion

aura lieu l'inauguration d'un jardin partagé

Collaboration C.P.A.S. – GAL

Ce jardin sera créé en bordure des parcelles
utilisées par les Compagnons

Un « toute boîte », invitant la population à participer
à ce projet, vous sera proposé dans les jours à venir.

Rue Ry del Vau, 5 à Gesves

Contact et réservation :

083/670.320 – GSM : 0478/78.38.30

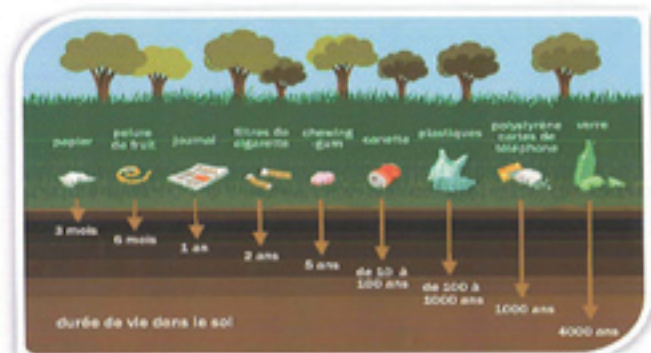


Michel DEGODENNE,
Président du CPAS et en charge du 3ème âge
083/670.325 – 0476/500.2



Le saviez-vous ?

La vie d'un déchet ne s'arrête pas quand on le jette : son temps de dégradation peut être très long ...



Densez au tri sélectif

Les sacs PMC (pour canettes, cartons à boissons...) sont distribués **gratuitement** au service de la population de l'administration communale

L'abandon de déchets est punissable :

L'article 10 du règlement général de police définit ces comportements comme une infraction communale passible de sanctions administratives générant une amende pouvant atteindre 250 €.

Le décret délinquance environnementale de 5 juin 2008 définit ces actes comme une infraction de 2^{ème} catégorie qui est punissable, selon la gravité, d'une amende allant de 100 à 1.000.000 € et/ou d'une peine d'emprisonnement de huit jours à trois ans (voir le TITRE III – Dispositions pénales Art. D.151. § 1er.).

Pour tous renseignements, contactez Mme LISSOIR 083/670.209

Echevin de l'Environnement, A. VERLAINE : 0476/878.853

André VERLAINE
Echevin de l'Environnement et de l'Agriculture
0476/878 85





ADMINISTRATION COMMUNALE
Chaussée de Gramptinne, 112 - 5340 Gesves
Tél.: 083/670.300 - Fax: 083/670.083/670.334

Les services

POPULATION - ETAT-CIVIL - PERMIS DE CONDUIRE - PASSEPORTS
vous accueillent du lundi au vendredi de **9h00 à 12h30**

Permanence

Le mercredi de 14h00 à 19h30 (sauf en juillet et août)



Pour votre confort et plus de sécurité, le service Population est équipé du système « BANCONTACT »



Stéphanie ARNOULD
083/670.306
Population
Casiers judiciaires
(Appui Etrangers)



Caroline BONMARIAGE
Accueil
Permanence



Stéphanie BRAHY
083/670.304
Permis de conduire
Passeports
(Appui Etat-Civil)



Dominique LESSIRE
083/670.339
Service Etat-Civil
Etrangers
(Appui population)

<p>stephane.arnould@publink.be</p> <p>Changement d'adresse</p> <p>Casiers judiciaires</p> <p>Elections (procurations)</p> <p>Agent de Communication DS PGUI</p>	<p>caroline.bonmarriage@publink.be</p> <p>Cartes d'identité Kid's ID</p> <p>Délivrance de certificats</p> <p>Vente produits divers Sacs biodégradables Cartes IGN Vignettes Chevetogne</p> <p>Sacs PMC</p>	<p>stephane.brahy@publink.be</p> <p>Permis de conduire</p> <p>Passeports</p> <p>Coopération Internationale</p> <p>Plan Général d'Urgence et d'Intervention</p> <p>Mobilité</p> <p>Mises à jour site internet</p>	<p>dominique.lessire@publink.be</p> <p>Dossiers Etrangers</p> <p>Naissances Mariages Cohabitations légales Divorces - Décès</p> <p>Dernières volontés Dons d'organes & Corps à la science Euthanasie</p> <p>Dossiers Pensions</p> <p>Personnes handicapées</p>
--	---	---	--

Afin d'assurer le suivi de vos dossiers, nos services travaillent à bureaux fermés tous les après-midi.
Merci de votre compréhension.

Les dossiers suivants sont traités le matin ou **sur rendez-vous**

Changement d'adresse Extraits de casiers judiciaires Cartes d'identité provisoire Cartes d'identité et Passeports en urgence AVANT 14H30	Euthanasie Pension Personnes handicapées
--	--

Les dossiers relatifs aux **ETRANGERS** ne sont traités que sur **rendez-vous : 083/670.339**

La permanence du mercredi après-midi est exclusivement réservée aux démarches administratives suivantes

<p>de 14h à 19h15</p> <p>Demande et délivrance de: Certificats divers Passeports Permis de conduire Cartes d'identité et Kid's ID</p> <p>Ventes: Produits divers Vignettes Chevetogne Sacs biodégradables Sacs PMC (gratuits)</p>	<p>Avant 16h30 (ou sur rendez-vous)</p> <p>Reconnaissance prénatale Déclaration mariage Dernières volontés Dons d'organes et corps à la science</p>
--	--

Vous souhaitez gagner du temps et éviter les files d'attente ?
Envoyez-nous vos demandes, vos documents seront prêts dès votre arrivée.

Par courriel : stephanie.arnould@publink.be (ou adresse mail du service, voir p.2)

Par fax : 083/670.337

Par téléphone : voir lignes directes des agents (voir p.1)

Signalez directement à l'accueil que vos documents ont été demandés préalablement.

Vos liens intéressants

<p>Population & Etrangers www.fgov.be www.belgium.be www.dof.fgov.be</p>	<p>Cartes d'identité www.eid.belgium.be</p>	<p>Permis de conduire www.mobilit.fgov.be</p>	<p>Passeports www.dof.fgov.be</p>
<p>Pensions www.seccofecurite.be</p>	<p>Personnes handicapées www.asip.be</p>	<p>Dons d'organes www.bcdonor.be</p>	<p>Euthanasie www.euthanasiedeclaration.be</p>

Le Secrétaire Communal,

L'Echevin de l'Etat-Civil,

Le Bourgmestre,

Daniel BRUAUX

Daniel CARPENTIER

José FAULET

UNE BELLE APRÈS-MIDI AU VERGER AVEC LE GAL



Le 3 mars dernier, le GAL Pays des tiges et chavées organisait une après-midi sur le thème des arbres fruitiers au verger conservatoire de Sorinne-la-longue. Au programme, un atelier sur la taille des arbres fruitiers et un second sur la biodiversité au verger. Le public ayant répondu en nombre (80 personnes présentes parmi lesquelles on reconnaissait notre Bourgmestre José Paulet ainsi que son collègue d'Assesse M. Luc Bouveroux) a donc pu se familiariser avec les gestes de base d'une taille efficace et adaptée. Différents aménagements favorables à l'accueil de la faune au verger ont également été présentés : mur de pierres sèches comme abri pour les lézards et autres petits reptiles de nos régions, hôtel à insectes, perchoir à rapaces, nichoirs, haie de petits fruits,... Toute une série de réalisations faciles à faire soi-même et qui permettent de rendre nos vergers et jardins plus accueillants à la faune et la flore de nos régions.

Tout au long de l'après-midi, les nombreux enfants présents ont pu construire eux-mêmes un hôtel à insectes ou un nichoir et découvrir l'intérêt d'accueillir ces petites bêtes dans nos jardins.

L'après-midi était également l'occasion de distribuer les commandes d'arbres fruitiers haute tige aux habitants ayant répondu à l'appel de février 2012 dans lequel le GAL proposait à la population des communes d'Assesse, de Gesves et d'Ohey de se procurer des fruitiers à bas prix. A travers ses différentes actions fruitières (distribution de novembre 2011 et mars 2012), le GAL a ainsi contribué à la plantation de plus de 300 arbres fruitiers haute tige sur son territoire, recréant ainsi des lieux favorables à la biodiversité locale.

Le GAL mène également d'autres actions en faveur de la biodiversité sur son territoire, tel que le creusement ou la restauration de mares. Il a récemment procédé à la restauration de 4 mares chez un agriculteur gesvois. En effet, ces mares représentent l'habitat privilégié pour la petite population de triton crêté encore présente sur notre territoire, espèce en forte diminution en raison de la raréfaction des zones humides. Le GAL a également creusé 10 nouvelles mares sur le territoire communal gesvois, 9 dans le Bois de Gesves et une au Try des Pauvres, autant d'éléments qui viennent renforcer le maillage écologique de nos communes.

Enfin, le GAL vous donne rendez-vous en mai pour une action 'Pré fleuri' qui permettra aux habitants d'Assesse, Gesves et Ohey de bénéficier d'un appui technique et de semences pour la mise en place d'un pré fleuri dans leur jardin.



Plus d'informations :

GAL Pays des tiges et chavées asbl
083/670 347 ou grandjean.leader@skynet.be

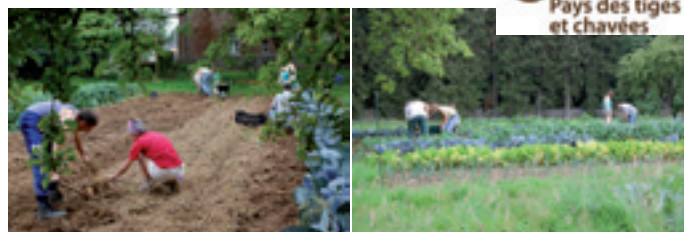


GAL PAYS DES TIGES ET CHAVÉES – POTAGER BIO OUVERT À TOUS

Le potager mis en place à Assesse en 2011, s'ouvre à de nouveaux jardiniers.

- Vous aimez jardiner ?
- Vous désirez vous inscrire dans un groupe et bénéficier de conseils, d'échanges, de bonnes pratiques, etc.
- Bénéficier aussi de légumes frais et cultivés biologiquement vous intéresse ?

N'hésitez pas à visiter le blog du jardin à l'adresse suivante : <http://potagercollectif.canalblog.com> pour vous faire une idée.



...et si l'idée vous plaît, veuillez contacter Valérie Dubois au 083/670.347 ou 0472/95.93.01 ou dubois.leader@skynet.be pour d'autres informations

WEEK-END GAL LES 23-24 JUIN 2012

Cette année notre GAL a 10 ans !

C'est l'occasion incontournable pour nous de vous présenter quelques réalisations phares qui résultent de projets dynamiques présents au sein du GAL Pays des tiges et chavées. Des projets créés pour vous et avec vous dans différents domaines tels que l'environnement, le social, l'agriculture, les jardins collectifs, la filière équine, le tourisme doux...et au cœur desquels nous vous emmèneront découvrir les richesses d'un territoire et des rencontres tissées au fil des années passées ensemble.

Plus d'informations et le programme complet des activités du weekend GAL vous parviendront dans les prochaines semaines. Bloquez déjà la date !

PROJET FILIÈRE ÉQUINE



Le 17 mars 2012, au départ de l'Ecole d'Élevage et d'Équitation de Gesves, de nombreux cavaliers et meneurs, d'ici et d'ailleurs nous ont rejoints pour découvrir ensemble les toutes nouvelles randonnées équestres mises en place par la filière équine GALO du GAL Pays des tiges et chavées. Lors de cette rencontre, la carte des circuits et la charte équestre ont été présentées aux participants qui, comme notre Bourgmestre José Paulet, présent pour cet événement, n'ont pas manqué de la signer. Vous pouvez également vous la procurer au prix de 5€ dans les bureaux du GAL ou chez nos nombreux partenaires équestres.

Au vu du succès et de la bonne humeur présents lors de cette journée de randonnée équestre nous vous donnons d'ores et déjà rendez-vous,

pour partir cette fois à la découverte des circuits équestres sur la commune d'Ohey. Cette rencontre aura lieu **le dimanche 24 juin 2012**, à l'occasion du week-end GAL.

Un grand merci à tous ceux qui nous ont aidés à mettre cette journée inoubliable en place et surtout d'ici là, faites vivre les circuits qui attendent les cavaliers et les meneurs aux quatre coins de notre territoire, dans le respect des autres utilisateurs et de la nature qui nous entoure.

A très bientôt pour de nouvelles aventures équestres !

N'hésitez pas à nous contacter pour toute information complémentaire au 083/670.347 - Marie-Cécile WARZEE, Chargée de mission filière équine.



ARVILLE 2012 - CONCOURS COMPLET INTERNATIONAL, 7ÈME ÉDITION - CCI 1*, CIC 2*, CIC 3*



Du 28 juin au 1^{er} juillet 2012, le domaine du château d'Arville vous ouvre ses portes dans le cadre de l'organisation d'un concours complet international de haut niveau.

Le concours complet est un triathlon équestre dans lequel la paire cavalier-cheval évolue dans trois disciplines : le dressage, le saut d'obstacles et le cross. Cette dernière épreuve est particulièrement impressionnante et vous transporte pour une agréable balade à travers les bois et les plaines du domaine. Une épreuve d'un niveau CIC 3* est organisée pour la première fois cette année, ce qui promet un cross encore plus technique et spectaculaire !

Arville est devenu au fil des années un événement équestre incontournable en Belgique rassemblant chaque année plus de 350 cavaliers issus de l'élite nationale et mondiale.

En marge de la compétition, des animations pour petits et grands, un village d'exposants, des espaces VIP,... pour le bonheur des 10.000 visiteurs qui font le déplacement.

Arville, une compétition de haut niveau en plein développement. 2012 : Arville entre dans la cour des grands avec la première édition d'un CIC 3* !

*Barbara de Liedekerke organisatrice nous en parle : « Lorsque nous avons débuté en 2006 avec notre première compétition nationale, nous avons déjà mis la barre très haut en faisant appel aux Willis Brothers, constructeurs du mythique concours **** de Badminton, pour la construction du parcours de cross d'Arville. Notre objectif a toujours été de faire un jour un concours trois étoiles mais nous voulions faire les choses dans l'ordre. Aujourd'hui, à l'aube de la septième édition du concours, la machine est bien rodée et nous sommes prêts à relever ce nouveau défi. Fidèles à notre souci du travail bien fait, nous avons fait appel à une équipe professionnelle pour la conception de ce nouveau parcours ***. Celui-ci sera délibérément « horse friendly » car notre objectif est avant tout de donner l'envie aux cavaliers de revenir à Arville.*

Un nouveau défi est donc lancé pour l'équipe organisatrice. Le public aura l'occasion d'assister à un spectacle encore plus impressionnant au cœur de la magnifique propriété du château d'Arville.

Vous trouverez les informations pratiques sur www.arville.be Découvrez la nouvelle vidéo de présentation sur la homepage du site ou sur la fanpage Facebook de Eventing Arville.

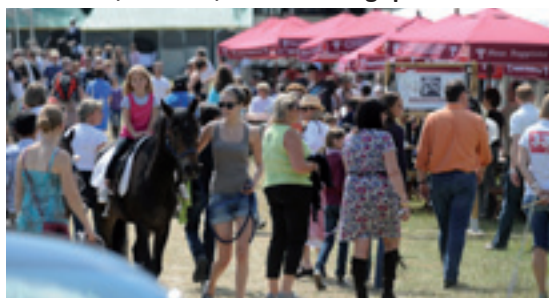
Vendredi 29 juin : gratuit - ouvert de 14h à 18h

Samedi 30 juin et Dimanche 1^{er} juillet (cross country) : 8€ ouvert de 10h à 18 h

Enfants en dessous de 8 ans : gratuit

Accès au parking : gratuit

Château d'Arville, Assesse, Gesves – Belgique



Notre société édite depuis plus de 30 ans en partenariat avec les Administrations communales :

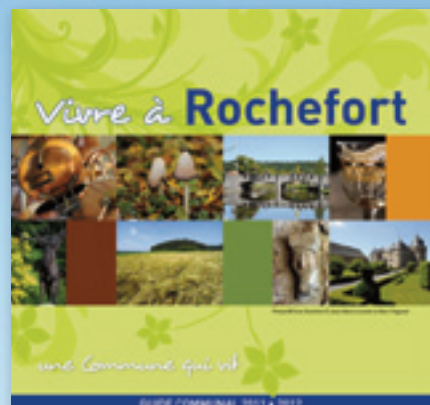
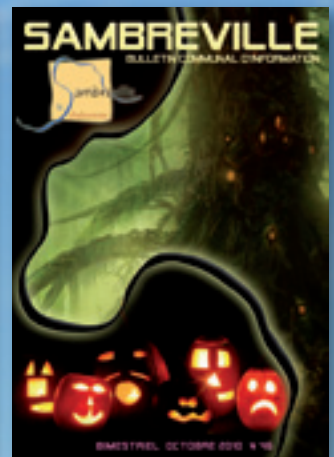
- des bulletins communaux
- des brochures d'accueil pour les communes, les hôpitaux...
- des brochures touristiques
- des brochures de l'enseignement
- des plans de communes, de zones touristiques
- ou toutes autres brochures à vocation communale

Vous souhaitez annoncer dans la brochure de votre commune, vous désirez un renseignement sur nos services ?

Contactez-nous, nous sommes à votre écoute :

par téléphone: **071/74 01 37** ou par mail: **info@regifo.be**

www.regifo.be



Au dôme fleuri

Fleur coupée - Montage floral - Décoration de mariage
 Réalisation de gerbe & de mortuaire naturel ou artificiel
 7j / 7 Travail soigné - Livraison gratuite
 Arbre & arbuste - Rosier - Fruitier - Légume à repiquer
NOUVEAU : Grains pour animaux

Tél/Fax : 083 / 67 80 48 Gsm : 0476 / 65 99 64
 Rue de Haut-Bois 15 - 5340 HALTINNE

Lu-Ma-Ve : de 10h00 à 14h00 & de 16h00 à 20h00
 Me : de 14h00 à 20h00
 Sa : de 8h30 à 20h00 - Di : de 8h30 à 18h00 - Fermé le jeudi

- Travaux de maçonnerie
- Transformation de bâtiment
- Annexe
- Terrassement
- Egouttage
- Aménagement extérieur



Excellence Construc
 Entreprise de construction & de rénovation

Vanden Herreweghe Christophe - Route de Jausse, 17 - 5340 Faulx-les-Tombes
Gsm : 0475 / 86 01 53

MICHAUX Julien

- Chauffage
- Sanitaire
- Electricité
- Climatisation

- Installation
- Entretien
- Dépannage

Chée de Gramptinne 154
 5340 GESVES
 Tél. 083 67 76 47
 GSM 0472 73 59 83

Piscines Produits Accessoires Entretien

Dépannage Rénovation Bâches Robots

Volets Chauffages Spas Meubles Jardin



PISCINES Magiline
 PISCINES PAR PASSION
www.magiline.com

Ils nous ont rejoints



David LESSPE Benoit PASTORET

Votre partenaire Piscines Magiline à BIOUL


34, Route de Rouillon
 tel : +32 71.50.65.35
info@jedecoremonjardin.be

Jours et heures d'ouverture :
 Mardi, mercredi, vendredi et samedi
 de 10h à 18h


www.jedecoremonjardin.be








BNP PARIBAS FORTIS | La banque et l'assurance d'un monde qui change



Nous sommes là pour vous, quand vous voulez et où vous voulez



BNP PARIBAS FORTIS | La banque et l'assurance d'un monde qui change



BNP PARIBAS FORTIS

AGENCE DE GESVES

Philippe LANGENS

Tél. : 083/23 15 70
 Fax : 02/228 16 84

gesves@bnpparibasfortis.com

Heure d'ouverture		
Lundi	9h00 - 12h30	15h00 - 18h30
Mardi	9h00 - 12h30	
Mercredi	9h00 - 12h30	15h00 - 18h30
Jeudi	9h00 - 12h30	
Vendredi	9h00 - 12h30	15h00 - 18h30
Samedi	9h00 - 11h30	

et sur rendez-vous

La banque et l'assurance d'un monde qui change

**IMMO
KREMAN**
S.R.R.L.
GESTION ET
TRANSACTIONS
IMMOBILIERES

C'est plus de 180 VENTES, 410 LOCATIONS.
Estimation réaliste, gratuite et sans engagement
de votre maison, appartement ou terrain.

www.kreman.be

Grégory TOUSSAINT

Expert immobilier agréé IPI 504 433

Depuis bientôt 10 ANS, un gesvois
est à votre service avec simplicité,
transparence et en toute confiance.



SYNDIC GT IMMO

www.syndicgtimmo.be

C'est plus de 52 RESIDENCES, soit près
de 1.200 logements gérés en tant que
SYNDIC D'IMMEUBLES.

081/46 06 24 - 0495/66 68 60

Chaussée de Liège 34 à 5100 - Jambes

www.syndicgtimmo.be

**Cilento
Pascal**

Impasse du Blancbou, 7
5340 Faulx-les-Tombes
Tél + fax 081 260 301
GSM 0478 599 887
email cilento@scarlet.be

www.cilentopascal.be

TOITURE
CHARPENTE
OSSATURE BOIS
ZINGUERIE
TUBAGE DE CHEMINÉE
TOITURE PLATE EPDM
& TOITURE VERTE

carlier
ARCHITECTES

Christophe-Olivier CARLIER
ARCHITECTE - AUDITEUR AGREE RW

Etienne CARLIER
ARCHITECTE PAYSAGISTE

T. (083)61.14.76
M. (0476)99.52.43
M. (0479)80.49.19

carlierco.architecte@gmail.com

Inscrit au tableau de l'ordre des architectes
de la province de Namur

Naisse Vincent - Mouthuy Sandrine
Infirmiers

Soins infirmiers à domicile
- toilettes
- pansements
- injections
- soins palliatifs, ...

Agréés toutes mutuelles
A votre service, à votre écoute 7j/7

Drève des Arches, 3
5340 Faulx-les-Tombes



081 30 36 16
0476 78 94 53

Recevez et restez avec vos amis
Nous vous servirons

TRAITEUR

Rue de Huy, 167
5350 Ohey
Tél/Fax: 085/25 04 18
Gsm : 0496/947 880



Repas de fêtes - Buffet - Communion
Mariage - Repas à domicile

Fraselle et Fils
électricité - chauffage - sanitaire

0496 - 12 35 88 0498 - 01 63 18
Chaussée de Gramptinne 79 A - Gesves
nicolas.fraselle@skynet.be
fraselec@skynet.be

Jardinerie Lefebvre

Jardinerie-Animalerie-Pépinière-Décoration

Chaussée de Ciney - OHEY - 085/25 20 35
(Face à la Station Q8)

Ouvert du mardi au samedi de 9h à 12h
et de 13h30 à 18h (samedi 17h)

Grand choix de plantes
(arbustes, rosiers, vivaces,
grimpanes, petits fruits...)
et conseils par
des professionnels!!

ANNUELLES
LÉGUMES À REPOQUER
ET AROMATIQUES
PLANTES D'INTÉRIEUR
ET FLEURIES

Nouveau!!
Salon de toilettage ;
sur rdv le jeudi
vendredi et samedi

